

Рассмотрено на заседании
педагогического совета
(Протокол № 5 от 15.04.2022 г.)

УТВЕРЖДАЮ
Директор ГКОУ РО
Донецкой школы-интерната
_____ Н.В. Лобанова

**Отчет
о результатах самообследования
государственного казенного общеобразовательного
учреждения Ростовской области
«Донецкая специальная школа-интернат»
по итогам 2021 года**



Апрель 2022 г.

СОДЕРЖАНИЕ

| | |
|---|----|
| Введение | 3 |
| Раздел I. Аналитическая часть | 3 |
| 1. Общие сведения об организации и системе управления | 3 |
| 2. Деятельность учреждения | 5 |
| 2.1 Организация учебного процесса | 5 |
| 2.2 Организация воспитательного процесса | 10 |
| 2.3 Содержание и качество подготовки учащихся | 17 |
| 2.4 Организация психологического сопровождения образовательного процесса | 19 |
| 2.5 Организация социально-педагогической сопровождения образовательного процесса..... | 24 |
| 2.6 Организация медицинского сопровождения образовательного процесса, организация питания обучающихся, воспитанников | 29 |
| 3. Условия осуществления образовательной деятельности | 31 |
| 3.1 Кадровое обеспечение | 31 |
| 3.2 Материально-техническое обеспечение | 33 |
| 3.3 Учебно-методическое и библиотечно-информационное обеспечение | 37 |
| Раздел II. Результаты анализа показателей самообследования | 38 |

Введение.

В настоящем отчете приведены результаты проведения самообследования деятельности государственного казенного общеобразовательного учреждения Ростовской области «Донецкая специальная школа-интернат» за 2021 год.

Самообследование образовательного учреждения проведено в соответствии с пунктом 3 части 2 статьи 29 Федерального закона от 29 декабря 2012 г. № 273-ФЗ «Об образовании в Российской Федерации», на основании приказа Министерства образования и науки Российской Федерации от 14 июня 2013 г. № 462 «Об утверждении Порядка проведения самообследования образовательной организацией», приказа Министерства образования и науки Российской Федерации от 10 декабря 2013 г. № 1324 «Об утверждении показателей деятельности образовательной организации, подлежащей самообследованию».

Цель самообследования – обеспечить доступность и открытость информации о деятельности государственного казенного общеобразовательного учреждения Ростовской области «Донецкая специальная школа-интернат» (далее школа-интернат).

Функции самообследования:

- оценочная – выявляет соответствие оцениваемых параметров нормативным требованиям;
- диагностическая – выявляет причины отклонений результатов образовательной деятельности от нормативных и научно обоснованных параметров, по которым ее оценивают (самооценка);
- прогностическая – оценивает последствия отклонений результатов для Школы-интерната и тех объектов, с которыми она взаимодействует.

Раздел I. Аналитическая часть

1. Общие сведения об образовательной организации и системе управления.

| | |
|---|--|
| Полное наименование общеобразовательного учреждения | Государственное казенное общеобразовательное учреждение Ростовской области «Донецкая специальная школа-интернат» |
| Адрес общеобразовательного учреждения: | |
| - юридический адрес | 346330, Ростовская область, г. Донецк, ул. Некрасова, 1 |
| - фактический адрес | 346330, Ростовская область, г. Донецк, ул. Некрасова, 1 |
| Адрес электронной почты | ski_donetsk@rostobr.ru internat.donetsk@yandex.ru |
| Сайт общеобразовательного учреждения | http://donschkool-gkou.ru/ |
| Свидетельство о внесении записи в Единый государственный реестр юридических лиц: | |
| - реестровый номер | 1026102062975 |
| - дата присвоения реестрового номера | 26 июля 2012 года |
| Свидетельство о внесении в реестр областного имущества: | |
| - реестровый номер | 00600480 |

| | |
|---|-------------------|
| - дата присвоения реестрового номера | 17 июня 2009 года |
| Основные виды деятельности | Образование |
| Лицензия на право ведения образовательной деятельности: | |
| номер лицензии | 6378 |
| срок действия лицензии: | Бессрочно |
| начало | 23.06.2016 г. |
| окончание | бессрочно |
| Балансовая стоимость недвижимого имущества, переданного в оперативное управление учреждения (тыс. руб.) | 7963,9 тыс. руб |

Школа-интернат основана в ноябре 1985 года как вспомогательная школа-интернат для детей, проживающих на территории Ростовской области. Проектная мощность учреждения рассчитана на 110 обучающихся.

В учреждении созданы специальные условия для получения образования обучающихся с ОВЗ. В школе-интернате сформированы и функционируют классы, как для обучающихся с легкой умственной отсталостью, так и классы для обучающихся с умеренной, тяжелой или глубокой умственной отсталостью, с ТМНР, с РАС.

В школе-интернате обучаются и воспитываются 79 человек:

| Всего обучающихся | 1-4 классы | 5-9 классы | 10-11 классы | Из них: | | | | |
|-------------------|------------|------------|--------------|------------------------------|-----|------|--------------------|---------------------------------|
| | | | | Легкая умственная отсталость | РАС | ТМНР | Имеют инвалидность | Обучаются индивидуально на дому |
| 79 | 21 | 41 | 17 | 47 | 10 | 22 | 47 | 7 |

В школе-интернате сформировано 10 классов-комплектов. Из них: 4 класса для обучающихся с умеренной, тяжелой или глубокой умственной отсталостью, с тяжелыми множественными нарушениями развития и 6 классов для обучающихся с легкой умственной отсталостью. Максимальная наполняемость классов – 12 человек, в классе для детей с тяжелыми множественными нарушениями развития – 5 человек.

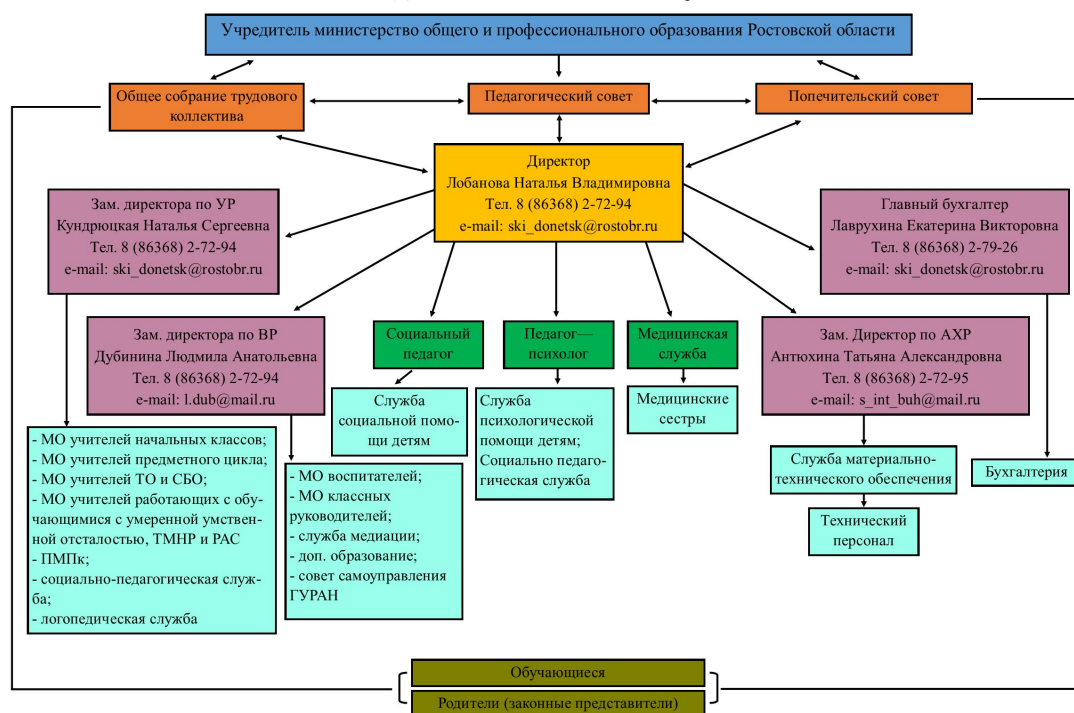
Образовательный процесс осуществляют 29 педагогов:

| Всего педагогических работников | Учителя | Воспитатели | Специалисты | | | |
|---------------------------------|---------|-------------|------------------|-----------------|------------|--------------------|
| | | | Педагог-психолог | Учитель-логопед | Дефектолог | Социальный педагог |
| 29 | 19 | 6 | 1 | 1 | 1 | 1 |

Управление школой-интернатом осуществляется в соответствии с действующим законодательством, нормативными актами РФ в области образования и Уставом учреждения.

Управление школой-интернатом строится на принципах единоначалия и самоуправления. Формами самоуправления организации являются: Общее собрание трудового коллектива, Педагогический совет, Попечительский совет.

Структура и органы управления государственным казённым общеобразовательным учреждением
Ростовской области
«Донецкая специальная школа-интернат»



2. Деятельность учреждения.

2.1. Организация учебного процесса

Образовательная деятельность в школе-интернате организуется на основании:

- ☞ Федерального закона от 29 декабря 2012 г. N 273-ФЗ "Об образовании в Российской Федерации";
- ☞ Приказа Минобрнауки России от 19 декабря 2014 г. № 1598 «Об утверждении Федерального государственного образовательного стандарта начального общего образования обучающихся с ограниченными возможностями здоровья»;
- ☞ Приказа Минобрнауки России от 19 декабря 2014 г. № 1599 «Об утверждении Федерального государственного образовательного стандарта обучающихся с умственной отсталостью (интеллектуальными нарушениями)»;
- ☞ Примерной адаптированной основной образовательной программы общего образования, разработанной на основе ФГОС для обучающихся с умственной отсталостью (интеллектуальными нарушениями), одобренной решением федерального учебно-методического объединения по общему образованию (протокол от 22 декабря 2015 г. № 4/15);
- ☞ Приказа Министерства образования и науки Российской Федерации от 30 августа 2011 г. N 1015 «Об утверждении порядка организации и осуществления образовательной деятельности по основным общеобразовательным программам - образовательным программам начального общего, основного общего и среднего общего образования»;
- ☞ Постановления Главного государственного санитарного врача РФ от 28.09.2020 г. № 28 «Об утверждении санитарных правил СП 2.4.3648-20 «Санитарно-эпидемиологические требования к организациям воспитания и обучения, отдыха и оздоровления детей и молодежи»;

- ⊕ Постановление Главного государственного санитарного врача РФ от 28.01.2021 г. № 2 «Об утверждении санитарных правил и норм СанПиН 1.2.3685-21 «Гигиенические нормативы и требования к обеспечению безопасности и (или) безвредности для человека факторов среды обитания»;
- ⊕ Приказа Минобрнауки России от 31 марта 2014 года № 253 (в редакции от 26.01.2016) «Об утверждении федерального перечня учебников, рекомендованных к использованию при реализации имеющих государственную аккредитацию образовательных программ начального общего, основного общего, среднего общего образования»;
- ⊕ Приказа Министерства просвещения Российской Федерации от 22.03.2021 г. № 115 «Об утверждении Порядка организации и осуществления образовательной деятельности по основным общеобразовательным программам – образовательным программам начального общего, основного общего и среднего общего образования».
- ⊕ Письма Министерства образования и науки Российской Федерации от 12 мая 2011 г. N 03-296 «Об организации внеурочной деятельности при введении ФГОС общего образования»;
- ⊕ Письма Министерства образования и науки Российской Федерации от 13.10.2011 г. № 19-255 «О направлении рекомендации» (Рекомендации по совершенствованию преподавания физической культуры в специальных (коррекционных) заведениях);
- ⊕ Письма Минобрнауки России от 31.10.2003 № 13-51-263/123 «Об оценивании и аттестации учащихся, отнесенных по состоянию здоровья к специальной медицинской группе для занятий физической культурой»;
- ⊕ Постановления Министерства общего и профессионального образования РО № 7 от 21.12.2017 г. «Об утверждении Порядка регламентации и оформления отношений государственной и муниципальной образовательной организации Ростовской области и родителей (законных представителей) обучающихся, нуждающихся в длительном лечении, а также детей-инвалидов в части организации обучения по основным общеобразовательным программам на дому или в медицинских организациях».
- ⊕ Приказа Министерства общего и профессионального образования Ростовской области от 09.06.2016 г. № 429 «Об утверждении примерных региональных учебных планов начального общего образования в рамках ФГОС для обучающихся с ограниченными возможностями здоровья и умственной отсталостью (интеллектуальными нарушениями)».
- ⊕ Приказа министерства общего и профессионального образования Ростовской области от 20.07.2012 № 668 «Об утверждении Примерного регионального положения об организации внеурочной деятельности обучающихся в общеобразовательных учреждениях Ростовской области».
- ⊕ Устава государственного казенного общеобразовательного учреждения Ростовской области «Донецкая специальная школа-интернат»

Организация образовательного процесса в школе-интернате регламентируется учебным планом, календарным учебным графиком, расписанием занятий, которые разрабатываются и утверждаются образовательным учреждением самостоятельно.

При разработке учебных планов на отчетный период учреждение руководствовалось Санитарными правилами СП 2.4.3648-20 «Санитарно-эпидемиологические требования к организациям воспитания и обучения, отдыха и оздоровления детей и молодежи», Санитарными правилами и нормами СанПиН 1.2.3685-21 «Гигиенические нормативы и требования к обеспечению безопасности и (или) безвредности для человека факторов среды обитания», а также использовало примерные учебные планы, содержащиеся в структуре примерных адаптированных основных общеобразовательных программ, размещенных на официальном сайте Минпросвещения России <https://fgosreestr.ru/>.

В учреждении обучаются следующие группы обучающихся с умственной отсталостью (интеллектуальными нарушениями): легкой умственной отсталостью (интеллектуальными нарушениями), умеренной, тяжелой, глубокой умственной отсталостью (интеллектуальными нарушениями), тяжелыми и множественными нарушениями развития (далее - ТМНР).

В соответствии с п. 2.3 федерального государственного образовательного стандарта образования обучающихся с умственной отсталостью (интеллектуальными нарушениями) (далее - ФГОС), утвержденного приказом Минобрнауки России от 19.12.2014 г. № 1599, для обучающихся с умеренной, тяжелой, глубокой умственной отсталостью (интеллектуальными нарушениями), ТМНР, на основе требований ФГОС и адаптированной основной общеобразовательной программы ГКОУ РО Донецкая школа-интерната разрабатывает специальную индивидуальную программу развития (далее - СИПР), учитывающую специфические образовательные потребности обучающихся.

В структуру СИПР, в соответствии с п. 2.9.1 приложения к ФГОС, входит индивидуальный учебный план (далее - ИУП).

ИУП отражает доступные для обучающегося учебные предметы, коррекционные занятия, внеурочную деятельность и устанавливает набор учебных предметов и коррекционных курсов, выбранных из общего учебного плана на учебный год, с учетом индивидуальных образовательных потребностей, возможностей и особенностей развития конкретного обучающегося с указанием объема учебной нагрузки.

При организации образования на основе СИПР индивидуальная недельная нагрузка обучающегося может варьироваться.

Форма обучения: очная.

Язык обучения: русский.

Режим образовательной деятельности

| Классы | Количество смен | Продолжительность урока | Количество учебных дней в неделю | Количество учебных недель в году |
|--------|-----------------|---|----------------------------------|----------------------------------|
| 1 | 1 | Ступенчатый режим: 35 минут (сентябрь-декабрь); 40 минут (январь-май) | 5 | 33 |
| 2-11 | 1 | 40 минут | 5 | 34 |

Промежуточная аттестация обучающихся 2-9 классов проводится по четвертям в форме итоговых контрольных работ, промежуточная аттестация 10-11 классов проводится в форме контрольных работ по полугодиям, в 10 классе во втором полугодии промежуточная аттестация по трудовому обучению проводится в виде защиты проекта.

Контингент обучающихся и его структура

| Класс | Контингент обучающихся | Количество обучающихся | Из них обучаются на дому |
|--------------|--|------------------------|--------------------------|
| 16,4б | обучающиеся с умственной отсталостью в умеренной, тяжелой или глубокой степени, с тяжелыми и множественными нарушениями развития | 6 | 2 |
| 26,3б | обучающиеся с умственной отсталостью в умеренной, тяжелой или глубокой степени, с | 5 | 1 |

| | | | |
|---------------|--|-----------|----------|
| | тяжелыми и множественными нарушениями развития | | |
| 5б | обучающиеся с умственной отсталостью в умеренной, тяжелой или глубокой степени, с тяжелыми и множественными нарушениями развития | 4 | 0 |
| 6б,7б | обучающиеся с умственной отсталостью в умеренной, тяжелой или глубокой степени, с тяжелыми и множественными нарушениями развития | 4 | 0 |
| 1а-4а | обучающиеся с легкой умственной отсталостью | 11 | 2 |
| 5а,6а | обучающиеся с легкой умственной отсталостью | 13 | 0 |
| 7а,8 | обучающиеся с легкой умственной отсталостью | 9 | 1 |
| 9 | обучающиеся с легкой умственной отсталостью | 12 | 1 |
| 10 | обучающиеся с легкой умственной отсталостью | 6 | 0 |
| 11 | обучающиеся с легкой умственной отсталостью | 9 | 0 |
| Итого: | | 79 | 7 |

Реализуемые образовательные программы

| Образовательная программа | 2020-2021 уч. год | 2021-2022 уч. год |
|--|------------------------|------------------------|
| | Количество обучающихся | Количество обучающихся |
| Адаптированная основная общеобразовательная программа образования обучающихся с умственной отсталостью (интеллектуальными нарушениями) (вариант 1) | 19 | 35 |
| Адаптированная основная общеобразовательная программа образования обучающихся с умственной отсталостью (интеллектуальными нарушениями) (вариант 2) | 15 | 16 |
| Образовательная программа основного общего образования для обучающихся с умственной отсталостью (интеллектуальными нарушениями) | 48 | 28 |
| Итого: | 82 | 79 |

Использование современных образовательных технологий в образовательном процессе

В настоящее время актуальной проблемой является подготовка школьников к жизни и деятельности в новых социально – экономических условиях. Возникла потребность в изменении целей и задач коррекционного обучения детей с ограниченными возможностями здоровья.

Важное место в образовательном процессе занимает коррекционно – развивающая модель обучения, которая обеспечивает школьников комплексными знаниями, выполняющими развивающую функцию.

В результате коррекционно-развивающего обучения происходит преодоление, коррекция и компенсация нарушений физического и умственного развития детей с нарушениями интеллекта.

При работе с детьми, имеющими ограниченные возможности здоровья применяются особые коррекционно-развивающие педагогические технологии, позволяющие добиваться положительной динамики в обучении и воспитании. Грамотное сочетание традиционных и инновационных технологий обеспечивает развитие у

обучающихся познавательной активности, творческих способностей, школьной мотивации в образовательном процессе.

Традиционные технологии обучения в коррекционной работе являются основными. Они основаны на постоянном эмоциональном взаимодействии учителя и учащихся. Традиционные технологии позволяют обогащать воображение учащихся, вызывая у них обилие ассоциаций, связанных с их жизненным и чувственным опытом, стимулируют развитие речи учащихся.

На уроках в нашей школе-интернате каждый педагог ищет наиболее эффективные пути усовершенствования образовательного процесса, способы повышения мотивации к учебе обучающихся с ОВЗ и качества обучения.

Овладение современными педагогическими технологиями, их применение учителем – обязательная компетенция профессиональной деятельности каждого педагога.

Сопровождение инклюзивного образования.

Сопровождение инклюзивного образования на базе школы-интерната проводится с целью формирования единого образовательного пространства для обучающихся с ограниченными возможностями здоровья на основе сетевого взаимодействия с образовательными организациями г. Донецка Ростовской области.

Работа школы-интерната ведется по следующим направлениям:

- оказание методической и консультативной помощи педагогам общеобразовательных организаций г. Донецка по вопросам создания специальных условий для образования учащихся с ОВЗ;

- оказание консультативной помощи общеобразовательным организациям в разработке адаптированных образовательных программ и индивидуальных учебных планов обучающихся с интеллектуальными нарушениями;

- сетевое взаимодействие с образовательными организациями, реализующими адаптированные образовательные программы обучающихся с ограниченными возможностями здоровья;

- оказание консультативной помощи родителям детей с ОВЗ.

Для организации работы по сопровождению инклюзивного обучения в образовательных учреждениях г. Донецка в течение 2021 года проводилась следующая работа:

| №п/п | Направления работы | Сроки | Ответственные | Участники |
|---------------------------------------|---|----------------|-------------------------------|---|
| 1. Аналитическая деятельность | | | | |
| 1.1 | Мониторинг выявления потребности образовательных учреждений города по вопросам эффективности образования детей с интеллектуальными нарушениями. | Август-октябрь | Директор, зам.директора по УР | Педагоги муниципальных образовательных учреждений |
| 2. Информационная деятельность | | | | |
| 2.1 | Координация взаимодействия с образовательными учреждениями | В течение года | Директор | Руководители муниципальных образовательных учреждений |
| 2.2 | Работа открытой группы «Мы есть» в социальной сети Одноклассники.ру | В течение года | Администратор группы | Педагоги, родители, дети с ОВЗ, |

| | | | | |
|--|---|---------------------------|--|---|
| | | | | общественность |
| 3. Организационно-методическая деятельность | | | | |
| 3.1 | Работа региональной площадки всероссийского инклюзивного фестиваля «ЛЮДИКАКЛЮДИ» на базе учреждения | Апрель | Директор, зам.директора по УР | Педагоги, родители, общественность |
| 3.2 | Рассылка Памяток по разработке индивидуальных учебных планов для обучающихся с умственной отсталостью (интеллектуальными нарушениями) | Сентябрь | Зам.директора по УР | Руководители муниципальных образовательных учреждений |
| 4. Консультационная деятельность | | | | |
| 4.1 | Консультирование родителей детей с интеллектуальными нарушениями | В течение года по запросу | Администрация, специалисты сопровождения | Родители |
| 4.2 | Консультирование педагогов по обучению детей с интеллектуальными нарушениями | В течение года по запросу | Администрация, специалисты | Педагоги |
| 5. Диагностическая деятельность | | | | |
| 5.1 | Диагностика уровня речевого развития детей с ОВЗ | В течение года по запросу | Учитель-логопед | Педагоги, родители, дети с ОВЗ |
| 5.2 | Диагностика уровня актуального развития детей с ОВЗ | В течение года по запросу | Педагог-психолог | Педагоги, родители, дети с ОВЗ |
| 5.3 | Изучение и анализ социальной ситуации развития детей с ОВЗ | В течение года по запросу | Социальный педагог | Педагоги, родители, дети с ОВЗ |

2.2. Организация воспитательного процесса

Школа - интернат ориентирована на обучение и воспитание обучающихся, а также развитие их физиологических, психологических, интеллектуальных особенностей, образовательных потребностей, с учетом их возможностей, личностных склонностей, способностей. Это достигается путем создания адаптивной педагогической системы, благоприятных условий для общеобразовательного, умственного, нравственного и физического развития каждого обучающегося. Воспитательная система школы охватывает весь педагогический процесс, интегрируя учебные занятия, внеурочную жизнь обучающихся, разнообразную деятельность. Основной замысел состоит в построении воспитательной системы школы, предполагающей полноценное использование потенциала образовательной организации для формирования высоконравственной и духовно богатой личности с высоким уровнем самосознания и самоуважения.

Воспитательная работа в 2021 г. проводилась в соответствии с главной целью, изложенной в «Концепции духовно-нравственного развития и воспитания гражданина России» и Стратегией развития воспитания в Российской Федерации на период до 2025 года, утвержденной Правительством от 29.05.2015. Все мероприятия являлись звеньями в цепи процесса создания личностно-ориентированной образовательной и воспитательной среды. Эта работа была направлена на создание условий для воспитания обучающихся в школе - интернате как нравственных, ответственных, инициативных, творческих граждан России, принимающих судьбу Отечества как свою личную, осознающих ответственность за настоящее и будущее своей страны, воспитанных в духовных и культурных традициях российского народа. Реализация цели воспитательной работы осуществлялась через следующие направления:

- гражданское воспитание;
- патриотическое воспитание и формирование российской идентичности;
- духовное и нравственное воспитание;
- популяризация научных знаний среди детей;
- физическое воспитание и формирование культуры здоровья;
- трудовое воспитание и профессиональное самоопределение;
- экологическое воспитание.

По указанным направлениям был организован и проведен комплекс мероприятий.

- 1) Мероприятия по формированию экологической культуры школьников:
 - организация озеленения учебных кабинетов и территории школы;
 - проведение трудового десанта по очистке школьной территории;
 - благоустройство территории школы;
 - неделя энергосбережения.
- 2) Мероприятия, направленные на развитие технического и познавательного творчества школьников:
 - участие детей в конкурсах, смотрах, фестивалях;
 - участие в городских, региональных, международных смотрах, выставках творческих достижений учащихся;
 - проведение выставок творческих работ обучающихся и педагогов в школе в рамках тематических мероприятий.
- 3) Мероприятий по патриотическому воспитанию, в том числе с участием Государственной противопожарной службы, пограничной службы:
 - «Дня памяти» (начало Блокады Ленинграда);
 - День Героев Отечества;
 - беседы, чтение книг, статей, обсуждение телепередач, о силе и стойкости в самых трудных жизненных ситуациях;
 - День полного освобождения Ленинграда от блокады
 - День Победы.
- 4) Мероприятие в рамках благоустройства школьных зданий, пришкольных участков и прилегающей территории, благоустройство останова).
- 5) Мероприятия, направленные на формирование правовой культуры обучающихся (6-11 классы):
 - День правовых знаний;
 - беседы о сущности закона, правах ребенка, правонарушениях и их последствиях;
 - тематические мероприятия с приглашением сотрудников ОДН, ГИБДД; – классные часы по тематике направления;
 - День народного единства
 - родительские собрания (онлайн) «Об уголовной и административной ответственности за неисполнение и ненадлежащее исполнение обязанностей по воспитанию

несовершеннолетних»; «Об ответственности родителей (законных представителей) за нахождение детей без сопровождения взрослых в вечернее и ночное время».

6) Мероприятий, направленных на формирование у школьников знаний о безопасном поведении человека в чрезвычайных ситуациях природного, техногенного и социального характера; пожарной безопасности; формирование и закрепление навыков безопасного поведения и предупреждения жестокости и насилия в отношении несовершеннолетних:

- День противостояния терроризму;
- День Памяти Беслана;
- учебно-тренировочные мероприятия, практические занятия с детьми по отработке эвакуации на случай возникновения чрезвычайных ситуаций;
- практическое занятие «Оказание первой доврачебной помощи пострадавшим при пожаре»;
- «Единый информационный день Детского телефона доверия»;
- тематические классные часы по охране жизни и здоровья учащихся;
- беседы с целью ознакомления учащихся с действующим законодательством РФ об уголовной ответственности за ложные сообщения об угрозах террористических актов;
- Классные часы по тематике направления.

7) Мероприятия по профилактике ВИЧ (СПИД):

- оформление стенда «Профилактика вирусных заболеваний и ВИЧ»;
- урок-презентация «Инфекционные заболевания. Профилактика».

8) Мероприятия по профилактике употребления психоактивных веществ:

- беседы о вреде курения, спиртосодержащей продукции, наркотических и психотропных веществ (5-11 классы);
- мероприятие «Спорт против наркотиков»;
- проведение Интернет-урока по профилактике наркомании;
- мероприятия в рамках Международного дня отказа от курения.

9) Мероприятия по формированию ценностей здорового образа жизни:

- проведение дней здоровья, спартакиад «Международного дня здоровья»;
- организация дней пропаганды здорового образа жизни;
- проведение классных родительских собраний (онлайн) по вопросам формирования у детей ценностей здорового образа жизни.

10) Внедрение здоровьесберегающих технологий в образовательный процесс: – рациональная организация учебного процесса с учетом требований к психофизиологической нагрузке, длительности работы с ТСО;

- проведение динамических перемен;
- проведение динамических пауз на уроках;
- индивидуализация обучения.

11) Мероприятия по вовлечению обучающихся в занятия физической культурой и спортом:

- первенство школы по различным видам спорта (баскетбол, пионербол).

12) Мероприятия направленные на профилактику детского дорожно-транспортного травматизма:

- участие во Всероссийской операции «Внимание – дети!»;
- Обеспечение учащихся схемами безопасного движения от дома до школы;
- Проведение тематических классных часов и бесед;
- Международный день памяти жертв ДТП;
- единый информационный день детской дорожной безопасности;
- неделя безопасности;
- праздник посвящения в пешеходы (для 1 классов);

12) Разработка и реализация сетевых и социальных проектов: Сетевые проекты:

«Медиа-посиделки "В гостях у сказки"» (онлайн библиотека В. Маяковского) - <https://ok.ru/bibliomaya/topic/152679577443697>

«Кукольный театр «Надежда» г. Волгодонск» (онлайн) - <https://ok.ru/group53087522783378/topic/152867042534802>

«Виртуальная экскурсия «Вехи памяти и славы»(Донецкий историко-краеведческий музей) - <https://ok.ru/group53087522783378/topic/152974458660242>

«Поэтический экскурс в историю подвига и славы» (Донецкий историко-краеведческий музей) - <https://ok.ru/group53087522783378/topic/152978513569170>

«Онлайн мастер –класс по изготовлению куклы- Масленички» (клуб ЦОФ) - <https://ok.ru/group53087522783378/topic/153078643795346>

«Волшебный мир театра» г. Волгодонск (онлайн) - <https://ok.ru/group53087522783378/topic/153182662665618>

«Виртуальное путешествие "Космос. Мечты. Открытия"» (онлайн библиотека В. Маяковского) - <https://ok.ru/bibliomaya/topic/153355585412465>, <https://ok.ru/group53087522783378/topic/153256077469074>

«Путь в будущее» (ЦЗН г. Донецка) - <https://ok.ru/group53087522783378/topic/153308860622226>

«Листает ветер летопись времен» (Донецкий историко-краеведческий музей) - <https://ok.ru/group53087522783378/topic/154089711969682>

«Птица счастья» (онлайн библиотека В. Маяковского) - <https://ok.ru/group53087522783378/topic/154118156625298>, <https://ok.ru/bibliomaya/topic/154262233767281>

«Откроем друг-другу сердца» (клуб ЦОФ) - <https://ok.ru/video/3934106487503>

«Шаг в профессию» (ЦЗН г. Донецка) - <https://ok.ru/group53087522783378/topic/154124919547282>

Социальные проекты:

«Добрая суббота» - <https://ok.ru/group53087522783378/topic/152846364747154>, <https://ok.ru/group53087522783378/topic/152849398277522>

«Воскресенье с семьей» - <https://ok.ru/group53087522783378/topic/152888558462354>

«Память о ветеранах-земляках» - <https://ok.ru/group53087522783378/topic/153284548732306>

«Письма опаленные войной» - <https://ok.ru/video/2818623277714>

«Чистые берега» - <https://ok.ru/group53087522783378/topic/153811447883154>

«Помощь ветеранам» - <https://ok.ru/group53087522783378/topic/153811511125394>

«Возьми ребенка за руку» - <https://ok.ru/video/3141098736274>

«Остановка Школа» - <https://ok.ru/video/3160283548306>

«Педагогические династии» - <https://ok.ru/group53087522783378/topic/153873960707474>

«Ветеранам педагогического труда» - <https://ok.ru/group53087522783378/topic/153874682127762>

«Сэлфи с мамой» - <https://ok.ru/video/3382078474898>

«Мамины права» - <https://ok.ru/video/3382078474898>

«Красная лента» - <https://ok.ru/group53087522783378/topic/154096771704210>

«Фруктовый сад» - <https://donetsk-dr.ru/2021/12/na-territorii-doneczkoj-shkoly-internata-zalozhili-fruktovyj-sad/>

Для создания ситуации успеха каждому обучающемуся для формирования общей культуры, адаптации в социуме, организована система творческого развития, в плане кружковой работы. Кружковая работа осуществляется по разным направлениям: художественно-эстетическое, декоративно-прикладное, спортивнооздоровительное, социально-нравственное, трудовое, профориентационное и др. В этом учебном году в учреждении функционировало 9 кружков, 72 обучающихся, получают дополнительное творческое развитие, что составляет 91% от общего количества

| Направленность | Название объединения | Количест | Количест | Всего |
|----------------|----------------------|----------|----------|-------|
|----------------|----------------------|----------|----------|-------|

| | | во групп | во часов в неделю | часов по программе в год (35 недель) |
|----------------------------|-------------------------------|----------|-------------------|--------------------------------------|
| Художественная | «Магия Бисера» | 1 | 2 | 70 |
| | «Волшебный крестик» | 1 | 1 | 35 |
| | «Театральный» | 2 | 2 | 70 |
| | «Радуга» | 1 | 1 | 35 |
| Физкультурно – спортивная | «Физкультурник» | 1 | 2 | 70 |
| Техническая | «Инфознайка» | 1 | 1 | 35 |
| Социально - педагогическая | «Память и мудрость Отечества» | 1 | 1 | 35 |
| Профориентационная | «В мире профессий» | 1 | 1 | 35 |
| Трудовая | «Рукоделочка» | 1 | 1 | 35 |

Внеурочная деятельность является составной частью образовательной деятельности учреждения. Организация занятий по направлениям раздела «Внеурочная деятельность» является неотъемлемой частью образовательного процесса, которая предоставляет обучающимся возможность выбора широкого спектра занятий, направленных на их развитие. Содержание занятий формируется с учетом пожеланий обучающихся и их родителей (законных представителей) и направлено на реализацию различных форм ее организации, отличных от урочной системы обучения, таких как творческие мастерские, круглые столы, конкурсы, соревнования, проектная деятельность. В плане внеурочной деятельности определены часы внеурочной деятельности по следующим направлениям на разных уровнях образования:

| Направление | Название |
|----------------------|--|
| Общеинтеллектуальное | «Здоровое питание» (1-4 класс) «В мире книг» (5 класс) |
| Социальное | «Изучение ПДД» (1-4 класс) «Финансовая грамотность» (5 класс) |
| Духовно нравственное | «Наш дом Россия» (5 класс) |
| Общекультурное | «Музыкальная шкатулка» (6,7 класс) |

Использование и внедрение передового педагогического опыта и создание здоровьесберегающей среды (охранительный режим образовательного процесса, отдыха, создание доброжелательного микроклимата в урочной и внеурочной деятельности) позволили достичь положительных результатов по воспитанности обучающихся в учреждении:

| Уровень воспитанности за 2021 г | Начало года | Конец года |
|---------------------------------|----------------|-----------------|
| 1-4 классы | 3,4% (средний) | 3,6 % (средний) |
| 5-9 классы | 4,1% (высокий) | 4,3% (высокий) |
| 10-11 классы | 4,2% (высокий) | 4,4% (высокий) |

Работа по профилактике правонарушений в школе - интернате проводится в соответствии с Законом РФ «Об образовании», «Об основах системы профилактики безнадзорности и правонарушений несовершеннолетних» от 24.06.1999г. №120-ФЗ, Постановлениями Правительства РФ, решениями и распоряжениями Министерства образования РО, Уставом образовательного учреждения.

На основе анализа контингента обучающихся сформирован банк данных обучающихся «группы риска», обучающихся состоящих на учете в ПДН, КДН и ЗП на внутришкольном учете.

**Мониторинг учащихся,
состоящих на внутришкольном учете**

| Год | Всего учащихся | Группа риска (ВШУ) | КДН ПДН | УИИ | Самовольно оставившие школу | От общего числа |
|------|----------------|--------------------|---------|-----|-----------------------------|-----------------|
| 2019 | 83 | 8 | 1 | 0 | 0 | 9,6% |
| 2020 | 82 | 5 | 1 | 0 | 0 | 6% |
| 2021 | 79 | 4 | 1 | 0 | 0 | 5,04% |

Участие обучающихся в конкурсном движении и спортивных соревнованиях.

В школе - интернате организована работа по вовлечению обучающихся в конкурсное движение и спортивные соревнования различного уровня

Участие обучающихся (воспитанников), занявших призовые места (I – III), на соревнованиях, конкурсах и олимпиадах уровня не ниже областного

| Категория участников | Уровень участия | Количество грамот, дипломов | Уровень | | |
|----------------------|-----------------|-----------------------------|---------|---------|---------|
| | | | 1 место | 2 место | 3 место |
| Обучающиеся | Международный | 105 | 57 | 40 | 8 |
| | Всероссийский | 28 | 15 | 9 | 4 |
| | Областной | 12 | 3 | 4 | 5 |
| | Всего: | 145 | 75 | 53 | 17 |

Количество педагогических работников – победителей и призеров конкурсов не ниже областного с указанием результата участия

| Категория участников | Уровень участия | Количество грамот, дипломов | Уровень | | |
|----------------------|-----------------|-----------------------------|---------|---------|---------|
| | | | 1 место | 2 место | 3 место |
| Педагоги | Международный | 61 | 42 | 13 | 6 |
| | Всероссийский | 27 | 15 | 8 | 4 |

| | | | | | |
|--|-----------|----|----|----|----|
| | Областной | 6 | 2 | 2 | 2 |
| | Всего: | 94 | 59 | 23 | 12 |

Включение в систему мониторинга такого показателя, как удовлетворённость родителей различными сторонами образовательного процесса достаточно ярко характеризует лично - ориентированную направленность деятельности образовательного учреждения.

Положительная динамика по годам показателя удовлетворённости среди родителей (законных представителей) школьников свидетельствует о целенаправленной работе педагогического коллектива, классного руководителя и администрации образовательного учреждения над развитием и совершенствованием учебно-воспитательного процесса, о своевременной корреляции педагогической деятельности на основе отслеживания её результатов.

| № п/п | Критерии | Количество опрошенных родителей - 65 чел. 2021 год | | | | | |
|--|--|---|------------|-------------|-------------|-------------|-------------|
| | | Да | | Нет | | Не совсем | |
| Отзывы родителей о качестве предоставляемых услуг | | | | | | | |
| 1. | Педагоги справедливо оценивают достижения в учебе нашего ребенка | 64 | 98,5% | 0 | 0% | 1 | 1,5% |
| 2. | В школе проводятся мероприятия, которые полезны и интересны нашему ребенку | 65 | 100% | 0 | 0% | 0 | 0% |
| 3. | Учебное заведение способствует формированию достойного поведения нашего ребенка | 65 | 100% | 0 | 0% | 0 | 0% |
| 4. | В школе заботятся о здоровье нашего ребенка | 65 | 100% | 0 | 0% | 0 | 0% |
| 5. | В школе созданы условия, которые способствуют сохранению психического здоровья нашего ребенка | 65 | 100% | 0 | 0% | 0 | 0% |
| 6. | Если бы пришлось перевести нашего ребенка в другую коррекционную школу, то мы бы об этом жалели | 62 | 95,5% | 1 | 1,5% | 2 | 3% |
| 7. | Мы хотим, чтобы наш ребенок имел возможность продвигаться в изучении предметов своим темпом | 63 | 97% | 1 | 1,5% | 1 | 1,5% |
| Итого: | | 64 | 99% | 0,28 | 0,2% | 0,57 | 0,8% |
| Отзывы родителей о профессиональном мастерстве педагогических работников. | | | | | | | |
| 1. | Новые подходы в обучении, воспитании, используемые в школе, создают условия для адаптации нашего ребенка в | 64 | 98,5% | 0 | 0% | 1 | 1,4% |

| | | | | | | | |
|--|--|-------------|--------------|------------|--------------|------------|--------------|
| | обществе | | | | | | |
| 2. | У нас достигнуто взаимопонимание с администрацией и педагогами нашего ребенка | 63 | 97 % | 0 | 0 % | 2 | 3 % |
| Итого: | | 63,5 | 98,5% | 0 | 0 % | 1,5 | 2,2 % |
| Отзывы родителей об организации образовательного процесса | | | | | | | |
| 1. | Класс, в котором учится наш ребенок, можно назвать дружным | 64 | 98,5 % | 0 | 0 % | 1 | 1,5 % |
| 2. | В среде своих одноклассников наш ребенок чувствует себя комфортно | 64 | 98,5 % | 0 | 0 % | 1 | 1,5 % |
| 3. | Педагоги проявляют доброжелательное отношение к нашему ребенку | 65 | 100 % | 0 | 0 % | 0 | 0 % |
| 4. | Наш ребенок с удовольствием ходит в школу | 63 | 97 % | 1 | 1,5 % | 1 | 1,5 % |
| 5. | Мы удовлетворены тем, что наш ребенок вместе с взрослыми занят в школе интересными делами целый день | 65 | 100 % | 0 | 0 % | 0 | 0 % |
| 6. | Имеется желание принять участие в жизни школы | 60 | 92 % | 2 | 3,4 % | 3 | 4,6 % |
| Итого: | | 63,5 | 97,7 | 0,5 | 0,8 % | 1 | 1,5 % |

По сравнению с 2020 годом удовлетворённость среди родителей (законных представителей) обучающихся школы – интерната выросла на 2%.

2.3.Содержание и качество подготовки обучающихся.

Результативность образовательного процесса состоит в совместной деятельности взрослого и ребенка. Успешность такого взаимодействия возможна при соблюдении следующих условий:

- согласие ребенка на помощь и поддержку;
- приоритет самого ребенка в решении собственных проблем;
- совместность, сотрудничество, содействие;
- соблюдение принципа конфиденциальности;
- доброжелательность;
- защита прав и интересов ребенка на всем пространстве его жизни.

Именно создание вышеперечисленных условий позволяет получать положительные результаты в образовательном процессе.

Текущий контроль осуществляется учителем, ведущим предмет, регулярно в рамках расписания уроков обучающегося и предполагает использование различных систем оценивания. Текущий контроль позволяет дать оценку результатам повседневной работы. Основными формами текущего контроля успеваемости являются письменные самостоятельные, контрольные, диагностические, практические, тестовые

и тому подобные работы обучающихся, а также устный ответ обучающегося, требующие после обязательного анализа и оценивания, обучающегося с выставлением отметок в классный журнал. Форму текущего контроля успеваемости определяет учитель с учетом контингента обучающихся, содержания учебного материала и используемых образовательных технологий.

В соответствии с ФЗ от 29.12.2012 № 273 «Об образовании», Уставом школы и в целях повышения ответственности каждого учителя за результаты труда, за степень усвоения каждым обучающимся знаний, умений и навыков проводится промежуточная аттестация. В соответствии с ФЗ № 273 освоение образовательной программы, в том числе отдельной части или всего объема учебного предмета, курса, дисциплины (модуля) образовательной программы, сопровождается промежуточной аттестацией обучающихся.

Текущий контроль успеваемости для обучающихся 1 класса, 2 класса в первой и второй четверти, с умеренной, тяжелой и глубокой степенью умственной отсталости осуществляется по безотметочной системе контроля успеваемости. Результат продвижения в развитии обучающихся с умеренной, тяжелой и глубокой умственной отсталостью определяется на основе анализа их продуктивной деятельности (поделок, рисунков, уровня развития речи, навыков самообслуживания и т.д.) и отражается в карте индивидуального развития обучающегося.

Все обучающиеся усвоили образовательную программу.

В 2021 году количество выпускников школы-интерната составило 13 человек. Все обучающиеся проходили итоговую аттестацию по профессионально-трудовому обучению (профили: швейное дело и столярное дело) в форме выпускного экзамена.

Итоговая аттестация выпускников 9, 11 классов осуществляется в форме экзамена по профессионально-трудовому обучению. Итоговая аттестация (экзамен) по профессионально-трудовому обучению состоит из двух этапов:

- 1) практическая работа;
- 2) устный экзамен по специальности.

На теоретическую часть каждого экзаменуемого отводится не менее 30 минут. Между практической экзаменационной работой и устным экзаменом (собеседованием) устанавливается 30 минутный перерыв.

Результаты итоговой аттестации в 9 классе.

| Кол-во учащихся в классе | Оценка экзамена | | | |
|--------------------------|-----------------|-------------|----------|-----------|
| | «Неудовл.» | «Удовлетв.» | «Хорошо» | «Отлично» |
| 8 | 0 чел. | 2 чел. | 5 чел. | 1 чел. |

Все выпускники 9 класса получили свидетельство об обучении в государственном казенном общеобразовательном учреждении Ростовской области «Донецкая специальная школа-интернат».

6 человек 9 класса продолжили обучение по производственному обучению, написав заявление в 10 класс.

Результаты итоговой аттестации в 11 классе.

| Кол-во учащихся в классе | Оценка экзамена | | | |
|--------------------------|-----------------|-------------|----------|-----------|
| | «Неудовл.» | «Удовлетв.» | «Хорошо» | «Отлично» |
| 5 | 0 чел. | 0 чел. | 3 чел. | 3 чел. |

Все выпускники 11 класса получили свидетельство о профессии рабочего, должности служащего.

2.4. Организация психологического сопровождения образовательного процесса.

Психологическое сопровождение в школе-интернате направлено на создание социально-психологических условий для успешного развития и обучения детей с ОВЗ с целью формирования социально-значимых умений, необходимых для максимальной реализации обучающихся, воспитанников в общество.

Психологическое сопровождение осуществляется на основе тесного взаимодействия и сотрудничества педагогов, обучающихся, медицинских работников, администрации учреждения, родителей, специалистов школы-интерната, городской ПМПК. Основные принципы реализации сопровождения:

- Индивидуальный подход и дифференцированность.
- Цельность (в масштабах класса, школы), работа со средой (социальным окружением), в которую интегрируется ребёнок.
- Системность.
- Непрерывность психолого - педагогического сопровождения на всех ступеньках обучения ребёнка в школе.
- Создание ситуации успеха.
- Создание условий для положительного эмоционального самочувствия всех участников образовательного процесса.

Деятельность педагога-психолога включает работу по основным направлениям:

- психологическая диагностика;
- коррекционно-развивающая работа;
- консультативная деятельность;
- просветительская работа;
- экспертная работа;
- организационно-методическая деятельность.

Психолого-педагогическое обследование проводится с целью выявления особых образовательных потребностей: развития познавательной сферы, специфических трудностей в овладении содержанием образования и потенциальных возможностей; развития эмоционально-волевой сферы и личностных особенностей обучающихся; определение социальной ситуации развития и условий семейного воспитания обучающегося. В школе-интернате происходит систематическое отслеживание психолого-педагогического статуса ребенка, динамики его психического развития в процессе обучения.

| Психологическая диагностика | | | |
|------------------------------------|---------------------------------|--------------------------------|---|
| Содержание | Категория | Сроки | Цель |
| 1. Комплексное обследование | Обучающиеся 1-11 классов | Сентябрь-октябрь Апрель-май | Изучение состояния ребенка, отслеживание динамики развития |
| 2. Углубленное обследование | Вновь прибывшие дети | Сентябрь | Выявление детей, нуждающихся в специализированной помощи педагога-психолога |
| 3. Обследование детей с умеренной, | Обучающиеся 1б, 2б, 3б, 4б, 5б, | Август, май | Обследование детей с целью разработки СИПР, |

| | | | |
|--|-------------------------------|----------------|---|
| тяжелой умственной отсталостью и ТМНР, с РАС | 6б, 7б классов | | отслеживание динамики развития |
| 4.Обследование детей, обучающихся на дому | Учащиеся, обучающиеся на дому | Август, май | Обследование детей с целью разработки индивидуальной коррекционно-развивающей программы, отслеживание динамики развития |
| 5. Адаптация обучающихся | Обучающиеся 1 класса | Октябрь | Изучение состояния ребенка и его адаптивных возможностей |
| | Обучающиеся 5 класса | Ноябрь | Изучение готовности к обучению в среднем звене школы с целью оказания помощи в адаптации |
| | Обучающиеся 10 класса | Декабрь | Изучение состояния обучения в старшем звене школы и факторов, влияющих на адаптацию старшеклассников |
| 6. Мотивация учения | Обучающиеся 1 – 11 классов | Ноябрь | Определение уровня школьной мотивации |
| 7. Выявление обучающихся с суицидальным риском | Обучающиеся 1 – 11 классов | Сентябрь-март | Выявление детей, склонных к суициду |
| 8. Выявление детей группы риска | Обучающиеся 4-11 классов | Сентябрь | Выявление детей группы риска, нуждающихся в специализированной помощи педагога-психолога |
| 9. Изучение психологической готовности к выпускным экзаменам | Обучающиеся 9,11 классов | Январь-май | Оценка психологической готовности учащихся к выпускным экзаменам |
| 10. Психологический климат в семье | Родители | В течение года | Изучение взаимоотношений родителей и детей, выявление типов воспитания |
| 11. Текущая диагностика детей по запросу педагога, ПМПк | Обучающиеся | В течение года | Выявление ведущей проблемы обучающегося, определение коррекционно-развивающей работы |

Мотивационный компонент учебной деятельности обучающихся с ОВЗ находится в центре внимания психолого-педагогического сопровождения.

Особенности эмоционально-волевой сферы обучающихся школы-интерната нуждаются в диагностике и коррекционной направленности.

Ежегодно с целью профилактики детского суицида в школе-интернате проводится диагностика кризисных состояний у детей и наличия суицидальных знаков. По результатам диагностики во II полугодии в группу суицидального риска вошли 2 обучающихся. На них разработаны индивидуальные программы комплексного сопровождения обучающихся группы суицидального риска.

Выявление детей группы риска происходит коллегиально на заседании Совета профилактики. Педагогом-психологом на каждого подростка группы риска заполняется

«Карта психологической характеристики личностного развития подростка» и составляется индивидуальный план коррекционной работы.

Коррекционно-развивающая работа - обеспечивает организацию мероприятий, способствующих личностному развитию обучающихся, коррекции недостатков в психическом развитии и освоению ими содержания образования. В русле коррекционно-развивающего направления в 2021 году проводились следующие коррекционные занятия:

| № | Название программы | Адресат | Форма проведения |
|---|---|--------------------------|----------------------------|
| 1 | Сенсорное развитие СИПР. | Обучающиеся 1-7б классов | Групповая и индивидуальная |
| 2 | Развитие психомоторных и сенсорных процессов. | Обучающиеся 1-6а классов | Групповая и индивидуальная |
| 3 | Развитие социальных компетенций у подростков с легкой умственной отсталостью. | Обучающиеся 7-8 классов | Групповая |
| 4 | Психологическая подготовка к итоговой и промежуточной аттестации обучающихся 9,10,11 классов с легкой умственной отсталостью (интеллектуальными нарушениями). | Обучающиеся 9-11 классов | Групповая |
| 5 | Развитие навыков позитивных взаимоотношений с миром. | Подросток группы риска | Индивидуальная |
| 6 | Волевая регуляция поведения. | Подросток группы риска | Индивидуальная |
| 7 | Я учусь владеть собой. | Подросток группы риска | Индивидуальная |

Групповые и индивидуальные коррекционно-развивающие занятия по программе «Развитие психомоторных и сенсорных процессов» проводились в 1-6а классах. Занятия направлены на создание оптимальных условий познания ребенком каждого объекта в совокупности сенсорных свойств, качеств, признаков, дающих правильное многогранное полифункциональное представление об окружающей действительности, способствующей оптимизации психического развития ребенка и более эффективной социализации его в обществе. Динамика развития:

| Период замера | Уровни развития | | | |
|---------------|-----------------|-------------|---------|--------|
| | Класс | Достаточный | Средний | Низкий |
| I полугодие | 1а | | 100 | |
| | 2а | 17 | 66 | 17 |
| | 3а | 33,3 | 33,3 | 33,3 |
| | 4а | 25 | 50 | 25 |
| | 5а | 25 | 50 | 25 |
| II полугодие | 1а | | | 100 |
| | 3а | 20 | 60 | 20 |
| | 4а | 50 | 50 | 50 |
| | 5а | 20 | 60 | 20 |
| | 6а | 17 | 50 | 33 |

Групповые и индивидуальные занятия по программе СИПР «Сенсорное развитие» проводились с детьми с умеренной умственной отсталостью, с РАС и ТМНР (в I полугодии - 20 обучающихся, во II полугодии – 22 обучающихся). Динамика развития:

в I полугодии- 70%, во II полугодии- 78%.

Педагог-психолог участвовал в предметных неделях: коррекционно-развивающее занятие «Путешествие в страну Дружбы» в рамках предметной недели МО учителей классов «Особый ребенок» с 2-4б классами; коррекционно-развивающее занятие «Путешествие в мир интересного» в рамках предметной недели МО учителей начальных классов с 1-4 классами, открытое индивидуальное коррекционное занятие «Домашнее животное кошка» в рамках недели МО специалистов коррекционного курса, в рамках Дня здоровья игра-практикум «Школа выживания в природных условиях» с обучающимися 2-4а, 5-6а-б, 7-8, 10 классов, открытое коррекционно-развивающее занятие «Давай дружить!» в рамках предметной недели МО учителей начальных классов с 1-4 классами.

Согласно плану по психологической подготовки к экзамену с обучающимися выпускных классов были проведены тренинговые занятия «Снятие напряжения и беспокойства у обучающихся 9 класса» (3 занятия), «Психологическая подготовка обучающихся 11 класса к выпускному экзамену» (3 занятия), проводились индивидуальные занятия с обучающимся, с повышенным уровнем тревожности, родителям выданы рекомендации по созданию благоприятной психологической атмосферы в семье.

Внимание уделено работе с подростками группы риска. Индивидуальная коррекционно-профилактическая работа проводилась с обучающимися (в I полугодии - 5 обучающихся, во II полугодии – 5 обучающихся, не смотря на одинаковое количество, изменился состав группы риска) по составленным профилактическим программам:

- Развитие навыков позитивных взаимоотношений с миром.
- Волевая регуляция поведения.
- Я учусь владеть собой.

Консультативная помощь обеспечивает непрерывность специального сопровождения детей с умственной отсталостью (интеллектуальными нарушениями) и их семей по вопросам реализации дифференцированных психолого-педагогических условий обучения, воспитания, коррекции, развития и социализации обучающихся. Консультации оказывались в течение всего периода педагогам, администрации, детям, родителям по их запросам. На сайте ГКОУ РО Донецкой школы-интерната размещены:

- детям 12 рекомендаций
- родителям 22 рекомендации
- педагогам 16 рекомендаций.

Психологическое просвещение - это приобщение педагогического коллектива, обучающихся и родителей к психологическим знаниям.

Информационно-просветительская работа включает:

- проведение тематических выступлений для педагогов и родителей по разъяснению индивидуально-типологических особенностей различных категорий детей,
- оформление информационных стендов, печатных и других материалов,
- психологическое просвещение педагогов с целью повышения их психологической компетентности,
- психологическое просвещение родителей с целью формирования у них элементарной психолого-психологической компетентности.

В русле психологического просвещения согласно плана всеобща для родителей педагогом-психологом свои выступления «Безопасность младшего школьника в семье и окружающей среде», «Подростковый возраст – возраст кризисов», «Безопасность ребенка или как уберечь ребенка от сексуального насилия», «Причины подросткового суицида», тематическая лекция, посвященная Дню матери «Влияние семьи на появление детской агрессии», «Обеспечение психологической безопасности ребенка в семье» в связи с эпидемиологической обстановкой размещены на сайте ОУ. С целью распространения своего психолого-педагогического опыта работы в электронных СМИ на личном сайте/ <https://multiurok.ru/lasorik/> размещены 5 методических разработок.

Психологическим просвещением охвачены все участники образовательной деятельности:

| 2021 год | Всего количество мероприятий | Мероприятия с обучающимися | Мероприятия с родителями | Мероприятия с педагогами |
|--------------|------------------------------|----------------------------|--------------------------|--------------------------|
| I полугодие | 6 | 1 | 3 | 2 |
| II полугодие | 8 | 1 | 4 | 3 |

Периодически обновляются материалы наглядных стендов: «Психолог советует», «Уголок психолога».

Организующим центром психологического сопровождения является школьный ПМПк. В процессе психолого-педагогического сопровождения деятельность педагога-психолога направлена на выработку стратегии сопровождения на основе диагностических данных, конкретизацию содержания образовательной деятельности, определения коррекционной и профессионально-трудовой направленности обучающихся. В 2021 году было проведено 13 заседаний ПМПк:

| | Количество заседаний | Плановые заседания | Внеплановые заседания |
|--------------|----------------------|--------------------|-----------------------|
| I полугодие | 5 | 5 | - |
| II полугодие | 8 | 8 | - |

На заседаниях консилиума рассматривались вопросы:

-Выявление индивидуальных особенностей ребёнка с ОВЗ, его потребностей, затруднений, потенциальных возможностей, ресурсов.

-Определение образовательного маршрута ребёнка.

-Разработка индивидуальной образовательной программы (СИПР): (1б-1 человек, 2б-1 человек, 3б-3 человека, 4б-3 человека, 5б- 4 человека, 6б-1 человек, 7б-3 человека, 9класс-1 человек) (17 человек), определялись индивидуальные учебные планы учащихся, обучающихся на дому (7 человек).

- Адаптация обучающихся на каждой ступени обучения.

- Изучение психологической готовности обучающихся 9-11 классов к выпускным экзаменам по трудовому обучению.

-Определение профиля трудового обучения в среднем звене обучающихся 4-х классов.

В 2021 году проведено 89 обследований обучающихся: в I полугодии 42, во II полугодии 47.

В организационно-методическом направлении педагог-психолог успешно прошел аттестацию на высшую квалификационную категорию.

Профессиональные конкурсы помогают поддерживать престиж профессии педагога-психолога, дают новый импульс для совершенствования мастерства, к внедрению в практику новых интересных методов и технологий, развитию профессиональных компетенций. Поэтому педагог-психолог систематически принимает активное участие в различных конкурсах:

| | |
|--|-------------------|
| 1. Международная профессиональная олимпиада для работников образовательных организаций и студентов педагогических специальностей «Развитие психологической службы в системе образования в Российской Федерации на период до 2025года». | Диплом II степени |
|--|-------------------|

| | |
|---|-------------------|
| 2. Международная профессиональная олимпиада для работников образовательных организаций и студентов педагогических специальностей «Особенности диагностической работы для прохождения аттестации по новой модели». | Диплом II степени |
| 3. Всероссийский конкурс педагогического мастерства «Образовательное пространство-2021», номинация «Дизайн и оформление помещения, ландшафта». | Диплом I место |
| 4. Международный педагогический конкурс «Лаборатория педагога», номинация «Коррекционная педагогика». | Диплом II место |

2.5. Организация социально-педагогической сопровождения образовательного процесса.

Социально-педагогическое сопровождение обучающихся и их семей в школе-интернате осуществляет 1 социальный педагог.

В течение отчетного периода социально-педагогическая работа осуществлялась в соответствии с целью – координировать действия с администрацией и педагогическим коллективом с одной стороны, и с коллективом обучающихся школы-интерната, родителей, общественными структурами – с другой, а также социальная защита обучающихся, их развитие, воспитание, коррекция, образование.

Поставлены задачи:

- выявлять интересы и потребности учащихся, трудностей и проблем, отклонений в поведении, уровня социальной защищенности и адаптированности к социальной среде;
- своевременно оказывать социальную помощь и поддержку нуждающимся в ней обучающимся;
- профилактика асоциального поведения и правонарушений, охрана жизни и здоровья обучающихся;
- координировать взаимодействие между личностью обучающегося и всеми субъектами образовательного процесса.

Исходя из указанных целей и задач, был составлен план работы, где основными направлениями работы социального педагога школы-интерната является:

1. Диагностическая работа (сбор и анализ информации).
2. Коррекционно-развивающая и профилактическая работа.
3. Консультативно-просветительская работа.
4. Организационно методическая работа.
5. Работа по теме самообразования.

Диагностическая работа с обучающимися и их семьями включает в себя методы наблюдения, тестирования, анкетирования, интервьюирования, опроса, личной доверительной беседы, беседа с родителями, классным руководителем, воспитателем, учителями предметниками, ближним окружением ребенка.

Сбор и анализ информации начинается в начале каждого учебного года с целью получения объективной информации о контингенте обучающихся и их семьях. Так в сентябре каждого года классными руководителями заполняются социальные паспорта классов, которые обрабатываются и анализируются социальным педагогом. По итогам анализа составляется социальный паспорт школы-интерната, который в дальнейшем корректируется.

На основании анализа социального паспорта составляются списки обучающихся школы-интерната различных категорий (многодетные, неполные, опекаемые, списки

детей из семей СОП, состоящих на ВШУ, КДН и ЗП и ПДН). Дальнейшая работа строится на основании списка обучающихся, попавших в перечисленные.

Особое внимание уделяется изучению и анализу ситуации тех классов, куда прибыли обучающиеся из других школ, а также, которые приступили к обучению впервые, т. к. дети этой категории особо нуждаются в сопровождении, потому что проходят процесс адаптации к новым условиям.

Проанализировав социальные паспорта за текущий период, получаем следующие результаты.

Общая информация по обучающимся за 2021 год

| | Кол-во, 2021 г.(I) п. | Кол-во, 2021 г.(II) п. |
|--|--------------------------|---------------------------|
| Всего обучающихся, из них: | 82 | 79 |
| обучающиеся, находящиеся на домашнем обучении | 7 | 7 |
| обучающиеся, посещающие группу интерната с круглосуточным пребыванием | 33 | 29 |
| обучающиеся, воспитываемые в ГКУСО РО Донецком центре помощи детям | 10 | 10 |
| дети-инвалиды | 48 | 47 |
| обучающиеся из многодетных семей | 21 | 24 |
| обучающиеся, проживающие в неполных семьях | 37 | 37 |
| обучающиеся, находящиеся по опекой | 3 | 2 |
| обучающиеся, проживающие в семьях, находящихся в СОП | 4 | 3 |
| обучающиеся, проживающие за пределами муниципального образования г. Донецк | 13 | 12 |

Общая информация по семьям за 2021 г.

| Категории семей | Кол-во, 2021 г.(I) п. | Кол-во, 2021 г.(II) п. |
|---|--------------------------|---------------------------|
| Всего семей, из них: | 63 | 59 |
| неполные (воспитывает одна мать, один отец) | 37 | 30 |
| полные | 26 | 29 |
| опекунские | 3 | 2 |
| многодетные | 20 | 15 |

Данные, полученные в ходе социально-педагогического исследования за 2021 г., показывают, что состав обучающихся и их семей неоднороден. В среднем за год количество неполных, полных, многодетных и опекунских семей изменилось не значительно. По мониторингу видно, что стабильно высокий показатель неполных семей более 50 %, а такие семьи всегда требуют особого внимания и поддержки. При этом количество многодетных семей во втором полугодии снизилось. Необходимо отметить, что показатель семей, оставляющих детей в группе интерната с круглосуточным пребыванием стабильно сохраняется, что определяет необходимость интерната в данном типе образовательного учреждения.

Кроме того, мониторинг показывает, что большое количество семей (больше половины) имеют на воспитании детей-инвалидов. Увеличение роста количества детей-инвалидов позволяет сделать вывод, усложняется контингент обучающихся. Полученная

информация позволила профессионально выводить родителей на понимание необходимости поиска путей коррекции, имеющихся проблем.

Консультативно-просветительской работе отводилось особое место в текущем периоде.

Консультативная работа социального педагога в школе-интернате проводится по следующим направлениям: консультирование и просвещение педагогов, воспитателей, родителей (законных представителей) и консультирование обучающихся, которое должно объективно оценивать поведение обучающихся и их поведение. Важным при этой оценке является всестороннее знание о ребенке, с проблемами которого связано консультирование. Для его получения в работе используются разнообразные методы:

- наблюдение за ребенком;
- посещение на дому;
- беседы со сверстниками, друзьями и с классным коллективом;
- беседа с родителями, с семейным окружением ребенка;
- беседы с педагогами и администрацией школы-интерната.

Консультирование проводится как индивидуально так и групповым способом в зависимости от его характера направленности и конкретных обстоятельств.

Информация об основной тематике индивидуальных консультаций за 2021 г.

| Наиболее востребованные консультационные темы |
|--|
| Обучающиеся |
| Совершение противоправных действий |
| Вредные привычки и их влияние на организм подростка |
| Агрессивное поведение по отношению к одноклассникам |
| Уклонение от обучения |
| Унижение достоинства личности |
| Взаимоотношения между юношами и девушками |
| О недопустимости унижений сверстников |
| Нарушение Устава школы |
| Самовольный уход несовершеннолетних из семей и школы |
| Общение в сети Интернет |
| Нарушение правил поведения в школе |
| Действия несовершеннолетнего в случае утери имущества |
| Проблема взаимоотношений в семье |
| Занятость во внеурочное время |
| Необходимость медицинской помощи |
| Порча школьного имущества |
| Взаимоотношения между юношами и девушками |
| Родители (законные представители) |
| Жестокое обращение между сверстниками |
| Неисполнение родителями обязанностей по воспитанию и жизнеобеспечению несовершеннолетних |

| |
|---|
| Унижение достоинства несовершеннолетних |
| Уклонение от обучения несовершеннолетних, неуспеваемость |
| Оформление пенсии на несовершеннолетнего |
| Оформление опеки над несовершеннолетним |
| Контроль со стороны родителей за свободным временем подростка |
| Совершение противоправных действий несовершеннолетним |
| Усиление контроля над несовершеннолетним |
| Порча школьного имущества, возмещение ущерба |
| Правила поведения учащихся в школе |
| Ответственность родителей за жизнь и здоровье детей |
| Оказание материальной и психологической помощи в трудной жизненной ситуации |
| Место и условия проживания несовершеннолетнего ребенка |
| Педагоги |
| Контроль посещения обучающимися учебных занятий |
| Уклонение несовершеннолетнего от обучения |
| Агрессивное поведение обучающегося в классе |
| Взаимоотношения в семье |
| Взаимоотношения в классе |

Стоит отметить, что количество обращений родителей невелико. Это говорит о низком уровне образованности родителей и слабой заинтересованности в методах воспитания детей. В ходе консультирования так же оказывается просветительская помощь.

Просветительская деятельность социального педагога это прежде всего групповые формы работы с родителями, педагогами и детьми. С родителями - это родительские собрания, с педагогами – педсовет, выступление на методических объединениях, совещания, заседания служб школы-интерната, с детьми – классные часы и собрания, беседы. Так же такая деятельность представлена в виде сообщений на информационных стендах, на сайте учреждения. Часто используется такой инструмент просветительской работы, как буклеты и памятки.

Тематика просветительской работы (групповых консультаций) за 2021 г.

| Место и форма проведения | Темы выступлений |
|---------------------------------|---|
| Родительские собрания | «Безопасный интернет» |
| | «Контроль со стороны родителей за успеваемостью и посещаемостью несовершеннолетних» |
| | «Вопрос социальному педагогу» (в рамках проведения Дня правовой помощи) |
| | «Мамины права» |
| | Первичная постановка на воинский учет граждан 2005 г.р. |
| Классные часы | «Уголовная и административная ответственность несовершеннолетних» |
| | Рабочие профессии, востребованные на рынке труда |

| | |
|---------------------|---|
| | «И каждой профессии слава и честь». |
| | «Профилактика Дорожно-транспортного травматизма». |
| | «Вместе против коррупции» |
| | Безопасный Новый год |
| | «Поговорим о милосердии» |
| Заседание МО | «Взаимосвязь общеобразовательного учреждения с родителями, воспитывающими детей с РАС» |
| | «Пространственно- временная ориентировка ребенка с РАС в школе» |
| | «Нормативно-правовая основа деятельности классных руководителей в работе с учащимися, находящимися в социально-опасном положении» |
| | |

Успешность консультационной и просветительской работы по большей части зависит от грамотно составленных и уместных рекомендаций, в зависимости от характера проблемы. За 2021 г. были разработаны и скорректированы несколько рекомендаций, памяток, буклетов. Такие как: «Конфликты между родителями и детьми», «Разные возможности- равные права» (общие рекомендации по взаимодействию с людьми с инвалидностью), «Мамины права» (8 прав и гарантий для мам с детьми, о которых не все знают), «Безопасность в сети Интернет», «День информирования об аутизме – 2 апреля» и др.

Данные материалы размещены на официальном сайте школы-интерната.

Работа по постинтернатному сопровождению.

В течение 2021 года, согласно годовому плану, велась работа с выпускниками школы-интерната из числа детей-сирот и детей, оставшихся без попечения родителей. Количество выпускников учреждения данной категории на конец года составило - 21 человек. Из них 10 проживают за пределами муниципального образования г. Донецк.

Работа в данном направлении начинается в начале каждого учебного года с корректировки банка данных выпускников из числа детей-сирот и детей, оставшихся без попечения родителей, который впоследствии направляется в отдел опеки и попечительства.

Наличие и сохранность жилья за детьми-сиротами проверялся путем посещения жилых помещений по адресам. При наличии жилой площади в других населённых пунктах - путём переписки с органами исполнительной власти.

Также ежеквартально проводилась выездная работа с целью контроля по снижению задолженностей перед жилищно-коммунальными службами лицами из числа детей-сирот и детей, оставшихся без попечения родителей, проживающих в квартирах социального найма. В процессе обхода квартир, расположенных по ул. Щорса, 2 мкр., 12 квартал, 3 мкр. проведены беседы с жильцами квартир с целью выявления причин задолженностей и даны рекомендации по оплате жилищных долгов.

В течение отчетного периода с выпускниками поддерживалось общение через телефонную связь и посредством сети Интернет, также проводились личные встречи. Выпускникам до 23 лет и старше оказывалась посильная помощь в решении бытовых проблем, высылались документы из архива школы-интерната, необходимые им для решения этих проблем.

Всего оказано 14 услуг в виде юридических и психологических консультаций и помощи в оформлении различных видов пособий.

Вышеуказанные материалы и статистические данные мониторинга позволяют сделать вывод о системной социальной работе по реализации задач комплексной социальной защиты несовершеннолетних.

Но есть необходимость продолжать повышать уровень воспитанности обучающихся, формировать у них основы культуры поведения. Не у всех обучающихся развито чувство дисциплины, не сформированы и не привиты навыки ЗОЖ. Продолжает иметь место ряд правонарушений среди подростков, таких как нарушение дисциплины, имеются случаи пропусков занятий обучающимися школы-интерната без уважительной причины.

2.6. Организация медицинского сопровождения учебно-воспитательного процесса, организация питания учащихся, воспитанников.

Основной задачей медицинского сопровождения образовательного процесса в школе-интернате является:

- Обеспечение охраны и укрепления здоровья обучающихся;
- Оказание первой, доврачебной медицинской помощи;
- Просветительские мероприятия по формированию здорового образа жизни;
- Медицинский контроль за соблюдением режима учебной и внеурочной деятельности воспитанников;
- Общих оздоровительных мероприятий;
- Коррекционных мероприятий;
- Организация питания;
- Медицинский контроль за соблюдением санитарно-гигиенического и провозэпидемиологического режима.

В течение 2021 учебного года медицинским персоналом была проведена работа:

- В период эпидемиологического неблагополучия по коронавирусной инфекции организованы 2 «фильтра» с обязательной термометрией бесконтактными термометрами 2 раза в сутки (утром и вечером);
- Организовано систематическое в течение дня наблюдение за состоянием здоровья обучающихся;
- Усилен контроль за принятием детей после перенесённых заболеваний, допуск в школу воспитанников только при наличии справки от врача с указанием диагноза, длительности заболевания и сведений об отсутствии контакта с инфекционными больными;
- Ведётся постоянный контроль за соблюдением режима проветривания, кварцевания и влажной уборки помещений с применением моющих и дезинфицирующих средств;
- Контроль за обязательным ношением медицинских масок, перчаток в организованных коллективах всеми сотрудниками, обработка рук кожными антисептиками;
- Оказание первой неотложной медицинской помощи при микротравмах;
- Участие в проведении «Дня здоровья», профилактические беседы на тему: «Здоровый образ жизни», «Профилактика туберкулеза», «Предупреждение детского травматизма в зимний период», «Профилактика простудных заболеваний», «Личная гигиена подростков», «Как избежать переохлаждения и обморожения»;
- Проведение бесед с родителями;
- Организация совместной работы с сотрудниками детской поликлиники по сезонной иммунизации против гриппа, проведение ежегодного тестирования на туберкулез.
- Выпуск санбюллетеней по темам: «Что надо знать о коронавирусе», «Здоровый образ жизни», «Профилактика острых кишечных заболеваний».

Ежегодно на основании СанПиН составляется план мероприятий по обслуживанию обучающихся, профилактике инфекционных заболеваний.

Основным направлением работы являются профилактические осмотры.

Проведение ежегодной диспансеризации обучающихся и воспитанников в соответствии с законодательством Российской Федерации.

Подготовка обучающихся к медицинскому осмотру: проведение антропометрических измерений, подготовка документации. Данные осмотров регистрируются в индивидуальных картах развития ребёнка.

ИТОГИ ДИСПАНСЕРИЗАЦИИ:

| | |
|--|---------|
| Обследовано | 58 чел. |
| Установлено: | |
| Болезни эндокринной системы, расстройства питания и нарушения обмена веществ | 19 чел. |
| Психические расстройства и расстройства поведения | 66 чел. |
| Болезни нервной системы | 12 чел. |
| Болезни глаза и его придаточного аппарата | 27 чел. |
| Болезни системы кровообращения | 1 чел. |
| Болезни органов дыхания | 25 чел. |
| Болезни органов пищеварения | 10 чел. |
| Аутизм | 10 чел. |
| Синдром Дауна | 6 чел. |
| Болезни костно-мышечной системы и соединительной ткани | 54 чел. |
| Органическое поражение ЦНС | 4 чел. |

РАСПРЕДЕЛЕНИЕ УЧАЩИХСЯ ПО ГРУППАМ ЗДОРОВЬЯ

| | | | | |
|-------|--------|---------|--------|--------|
| 1 | 2 | 3 | 4 | 5 |
| 0 чел | 0 чел. | 11 чел. | 47 чел | 0 чел. |

Из общего количества обучающихся воспитанников имеют группу по инвалидности – 49 чел. Разрабатывается план мероприятий по индивидуальной программе реабилитации или абилитации ребенка – инвалида.

Выполнение индивидуальных программ реабилитации инвалидов (детей-инвалидов):

| | |
|-----------|-----------|
| Назначена | Выполнена |
| 47 | 47 |

В школе-интернате при круглосуточном режиме пребывания воспитанников организован 6-ти кратный приём пищи.

| | |
|-------------|----------------------------|
| завтрак | 7 -45 - 8-00 |
| 2-й завтрак | 10-50 - 11-00 |
| обед | 12-50 - 13-10, 13-40-14-00 |
| полдник | 16-00 – 16-10 |
| ужин | 19-00– 19-20 |
| 2-й ужин | 20-00 |

Утверждено 14-ти дневное 2-х сезонное меню. Питание сбалансировано, меню разнообразное. Нет повторяемости блюд. Регулярно проводится искусственная «С»-витаминизация третьих блюд. Продукция поступает качественная, о чем свидетельствуют ветеринарные справки и таможенные декларации о соответствии. Скоропортящаяся продукция поступает только в охлажденном виде и реализуется в установленные сроки. Для контроля за качеством готовых блюд отбирается суточная проба, которая хранится в отдельном холодильнике в течение 48 часов. В процессе приготовления пищи строго соблюдается технологический процесс. Столовая оснащена всем необходимым

технологическим оборудованием. Качество приготовленной пищи проверяется бракеражной комиссией, состоящей из трех человек, о чем делается запись в журнале бракеража готовой продукции.

Для поддержания иммунитета в зимний период все воспитанники прошли витаминпрофилактику препаратом «Компливит».

3. Условия осуществления образовательной деятельности.

3.1. Кадровое обеспечение.

Основным направлением в кадровой политике учреждения является стремление администрации к удовлетворению потребности в компетентных, высококвалифицированных специалистах, приверженных ценностям педагогической профессии.

Эффективность деятельности образовательной организации во многом определяется качеством кадрового состава. Школа-интернат полностью укомплектована кадрами, согласно штатному расписанию.

Всего работников – 58 чел.

| Численность персонала на конец 2021 года | | | |
|--|----------|---------------------------------|------------------------|
| Администрация | Педагоги | Учебно-вспомогательный персонал | Обслуживающий персонал |
| 5 | 29 | 7 | 17 |

Кадровое обеспечение и трудовые отношения работников ГКОУ РО Донецкой школы-интерната регулируются Трудовым кодексом РФ, Федеральным законом РФ "Об образовании в Российской Федерации" № 273-ФЗ, уставом школы, коллективным договором, правилами внутреннего трудового распорядка и иными локальными нормативными актами, должностными инструкциями и трудовыми договорами. Эффективность и качество образовательного процесса во многом определяются педагогическим коллективом. В школе-интернате на конец 2021 г. сформирован высококвалифицированный педагогический коллектив.

В ГКОУ РО Донецкой школе-интернате имеются необходимые кадровые возможности для обеспечения учебно-воспитательного процесса. Руководство школой осуществляют: директор, заместитель директора по учебной работе, заместитель директора по воспитательной работе. Укомплектованность штата школы-интерната – 97 %.

Все педагоги школы-интерната имеют образование, соответствующие ст. 46 Федерального закона "Об образовании в Российской Федерации" от 29.12.2012 N 273-ФЗ. Из них: 19 человек имеют высшее профессиональное образование, 11 – среднее профессиональное.

С целью достижения наилучших показателей результата по профессиональной переподготовке по профилю деятельности учреждения в школе-интернате на протяжении последних лет была выстроена система работы по обучению кадров.

Благодаря данной системе к концу 2021 году школа-интернат пришла к 100 % показателю доли педагогических работников, прошедших переподготовку по профилю деятельности образовательной организации от общего количества педагогических работников.

Целью повышения квалификации является обновление теоретических и практических знаний специалистов и педагогов в связи с повышением требований к

уровню квалификации и необходимостью освоения современных методов решения профессиональных задач. На начало каждого учебного года формируется план повышения квалификации педагогических работников, а по итогам учебного года проводится анализ.

Анализ повышения квалификации за 2021 г. показывает, что 100 % педагогических работников повысили профессиональную компетентность через курсовую подготовку на базе различных площадок, с использованием очных, заочных и дистанционных форм обучения.

Аттестация педагогических работников в школе-интернате происходит на основе Порядка проведения аттестации педагогических работников организаций, осуществляющих образовательную деятельность (утверждено приказом Министерства образования и науки Российской Федерации (Минобрнауки России) от 7 апреля 2014 г. N 276 г. Москва), а также приказа министерства общего и профессионального образования Ростовской области от 21.08.2017 № 595 «Об аттестации педагогических работников организаций, осуществляющих образовательную деятельность, в целях установления квалификационной категории». Это комплексное оценивание уровня квалификации, педагогического профессионализма и продуктивности деятельности работников.

Аттестация педагогических работников проводится в целях подтверждения соответствия педагогических работников занимаемым ими должностям на основе оценки их профессиональной деятельности и в целях установления квалификационной категории.

Основными задачами проведения аттестации являются:

- стимулирование целенаправленного, непрерывного повышения уровня квалификации педагогических работников, их методологической культуры, профессионального и личностного роста;
- определение необходимости повышения квалификации педагогических работников;
- повышение эффективности и качества педагогической деятельности;
- выявление перспектив использования потенциальных возможностей педагогических работников;
- учёт требований федеральных государственных образовательных стандартов к кадровым условиям реализации образовательных программ при формировании кадрового состава организаций;
- обеспечение дифференциации размеров оплаты труда педагогических работников с учетом установленной квалификационной категории и объема их преподавательской (педагогической) работы.

С целью прохождения успешной аттестации всеми педагогическими работниками в школе-интернате разработана система сопровождения педагога в межаттестационный период.

Приоритетными направлениями работы педагогических работников в межаттестационный период в нашем учреждении являются следующие:

- повышение психолого-педагогической, методологической компетенции педагогов через педагогические советы, семинары, открытые мероприятия, курсовую подготовку;
- создание для педагогов образовательной среды, в которой они смогли бы получить опыт обучения с помощью системы наставничества, информационно-коммуникативных технологий, дистанционное обучение;
- стимулирование творческого самовыражения, раскрытия профессионального потенциала педагогов через участие в мастерклассах, профессиональных конкурсах, педагогических сообществах;
- разработка обучающих материалов, методических рекомендаций, соответствующих запросам педагогов.

По состоянию на конец 2021 г. доля педагогических сотрудников, которым установлена высшая квалификационная категория составляет - 65,55 %, первая – 27,6 % от общего числа педагогических сотрудников.

Педагогический коллектив школы – интерната – это творчески работающие люди, многие, из которых, отмечены различными грамотами федерального, регионального и муниципального уровня:

- Значок «Отличник народного просвещения» - 1 человек;
- Почётной грамотой Министерства образования Ростовской области – 5 человек;
- Почетной грамотой министерства образования и науки Российской Федерации – 3 человека;
- Грамотой администрации г. Донецка Ростовской области – 7 чел.

3.2. Материально-техническое обеспечение.

С 30.12.2002 года государственное казенное общеобразовательное учреждение Ростовской области «Донецкая специальная школа-интернат» перешла в подчинение министерства общего и профессионального образования Ростовской области и финансируется за счет средств областного бюджета.

Образовательный процесс требует создания условий для его реализации, что возможно только при наличии современной материально-технической базы. Материально-техническое обеспечение школы-интерната представляет обучающимся и воспитанникам следующие пути использования: общеобразовательное, трудовое, физическое обучение и воспитание, медицинское обслуживание, питание, проживание, обеспечение средствами личной гигиены, одеждой, постельными принадлежностями, то есть полное государственное обеспечение.

В образовательном учреждении оборудованы специальные помещения и кабинеты:

| Учебный и коррекционный процессы | Воспитательный процесс | Вспомогательный процесс |
|---|-------------------------------|--------------------------------|
| Логопедический кабинет | Спальни | Кабинет врача |
| Кабинет психолога | Игровая комната | Процедурный кабинет |
| Комната психологической разгрузки | Кабинеты самоподготовки | 2 изолятора |
| Кабинет дефектолога | | Котельная на твердом топливе |
| Библиотека с читальным залом | | Пищеблок на собственном сырье |
| Спортивный зал | | Столовая |
| 3 швейные мастерские | | Прачечная |
| 3 столярные мастерские | | Кастелянная |
| Кабинет социально-бытовой ориентировки | | |
| Кабинет математики | | |
| Кабинет русского языка и литературы | | |
| Кабинет биологии и географии | | |
| Кабинет истории | | |
| Кабинеты начальных | | |

| | | |
|-----------------------------|--|--|
| классов | | |
| 4 кабинета «Особый ребенок» | | |
| Кабинет ИЗО | | |
| Кабинет музыки | | |
| Кабинет ЛФК | | |

Характеристики материально-технической оснащённости учреждения.

| № | Показатели | Наличие, площадь кв. м | Оснащение |
|----------|---|------------------------|---|
| 1 | 2 | 3 | 4 |
| 1 | Основное здание и вспомогательные сооружения | 2360,4 / 341,7 | Основное здание - двухэтажное, кирпичное: 1 этаж – учебный корпус, 2 этаж – спальный корпус. |
| 1.1. | Спальный корпус (на 80 чел.) | 1258,4 | Кровати, шкафы, тумбочки, прикроватные коврики, стулья |
| 1.2. | Учебный корпус (на 110 чел.) | 1136,9 | Одноместные парты и стулья (по ростовым группам), классные доски с подсветкой, шкафы комбинированные и канцелярские. |
| 1.3. | Производственные мастерские | 279,5 | |
| 1.4. | Сооружения | 81,9 | |
| 1.5. | Котельная | 134,3 | 3 индукционных котла Универсал, 2 насоса, вентилятор на поддув, манометры, уголь АС 230 т. |
| 1.6. | Водопровод | 168,7 м. | Централизованный |
| 1.7. | Канализация | 168,7 м. | Яма шамбо |
| 1.8. | Открытая спортивная площадка | 2880 | Площадка для игры в баскетбол, турники для подтягивания, лабиринт, зона для прыжков в длину, 3 новых спортивных комплекса, состоящих из рукоходов, шведских лестниц, шестов, турников и лестниц различной высоты, качелей, гимнастических колец, каната, баскетбольного щита с кольцом. |

| | | | |
|-----------|--|------|--|
| 1.9. | Столовая (на 50 посадочных места) | 78,5 | Уютный интерьер, 9 шестиместных столов, 50 стульев. |
| 1.10. | Комната психологической разгрузки | 30,5 | Сенсорная комната: мягкая среда, среда тактильная, среда зрительная, среда запахов, среда звуковая. |
| 1.11. | Музыкальный кабинет | 36,5 | Фортепиано, музыкальный центр, микшерный пульт, активная широкополосная акустическая система. |
| 2 | Информационно-техническое обеспечение | | |
| 2.1. | Сеть Интернет | есть | 2 Интернет-линии: для административного персонала, для обучающихся «Национальное образование». |
| 2.2. | Интерактивное оборудование | 8 | Оборудовано 8 учебных кабинетов: интерактивные доски, проекторы, ноутбуки и моноблоки |
| 2.3. | Телефонная связь | Есть | 4 телефона и 1 факс |
| 2.4. | Библиотека | 31,2 | Библиотечный фонд: Книги – 1562, учебники – 1610, научно-педагогическая и методическая литература – 350. |
| 2.5. | Телевизор | 1 | Плазменный |
| 2.6. | Телевизионная приставка «Триколор» | 1 | 120 каналов |
| 2.7. | Многофункциональные устройства | 13 | Административный и учебный корпус |
| 2.8. | Принтер | 7 | Административный и учебный корпус |
| 2.9. | Компьютеры и ноутбуки | 29 | Административный и учебный корпус |
| 3. | Транспорт | 2 | |
| 3.1. | Специализированное автотранспортное средство для перевозки детей ЛУДОР-2250Е0 на 12 мест | 1 | ГЛОНАСС, тахограф |
| 3.2. | ГАЗ-22171 «Соболь» на 6 мест | 1 | |
| 4. | Архитектурная доступность для маломобильных групп населения | | |
| 4.1. | Адаптация для маломобильных групп населения | | Расширены дверные проемы в учебные |

| | | | |
|--|--|--|--|
| | | | кабинеты, вход в здание оборудован пандусом, во дворе выложена тротуарной плиткой подъездная дорожка ко входу в здание, оборудован санузел, в соответствии с требованиями, предъявляемым к инженерному и информационному обустройству зданий и сооружений для маломобильных групп населения. |
|--|--|--|--|

Сведения о материально-технической базе ОУ, занятой в реализации программ трудового обучения.

| Мастерские | Количество (имеющихся) | Состояние: 1. Удовлетворительное 2. Неудовлетворительное | Площадь помещений (в кв. м) | Наличие вентиляции | Наличие заземления | Оборудование (количество) | | | | | | | Инструментарий (количество комплектов) | | | | |
|-------------------------|------------------------|--|-----------------------------|--------------------|--------------------|---------------------------|-------------|----------|----------------|------------------|--------------|----------------|--|------------------------|-----------|------------------|----------------|
| | | | | | | Всего | В том числе | | | | | Электрооборуд. | Ручная обработка | Механическая обработка | | электронструмент | Специальный по |
| | | | | | | | станки | верстаки | Швейные машины | Специальн. машин | холодильники | | | Плиты | слесарный | | |
| Столярные | 3 | Удовл. | 145,5 | есть | есть | 15 | 16 | 3 | 6 | | | 27 | | | 12 | | |
| Швейные | 3 | Удовл | 134 | - | есть | | | 30 | 6 | | | | | | | | |
| Кулинария (кабинет СБО) | 1 | Удовл | 18 | - | есть | | | | | 1 | 1 | | | | | | |

Интерьер помещений школы-интерната уютный, оформлен силами сотрудников и детей, что создает доброжелательную обстановку, комфортный микроклимат. Классы, кабинеты, игровые обеспечены достаточным количеством наглядного, дидактического, раздаточного материала. Классные помещения и кабинеты для индивидуальных коррекционных занятий оборудованы мебелью в соответствии с санитарно-гигиеническими требованиями. Достаточное количество систематизированных наглядных пособий,

раздаточного и демонстрационного материала позволяют учебному процессу и коррекционным занятиям быть качественными и результативными.

Для создания безопасности в школе-интернате созданы следующие условия:

- ограждение по периметру;
- видеодомофоны на центральном входе в здание и входной калитке;
- калитка и ворота оборудованы автоматикой открывания с вахты учреждения;
- внутреннее и наружное видеонаблюдение;
- тревожная кнопка, обслуживаемая ОВО при ОВД г. Донецка;
- автоматизированная пожарная сигнализация, выведенная на пульт центрального управления;
- система оповещения (громкоговорящая связь) и система оповещения управления эвакуацией;
- пропускной режим.

Обеспечено бесперебойное функционирование систем жизнеобеспечения: водоснабжение, электроснабжение, теплоснабжение (собственная

3.3. Учебно-методическое и библиотечно-информационное обеспечение.

В школе - интернате осуществляет свою работу библиотека - центр информационной культуры для учащихся и учителей. Библиотека выполняет основные функции: образовательную, информационную, культурную, воспитательную.

Библиотека расположена на втором этаже школьного здания, имеет одно помещение: абонемент совмещенный с читальным залом и хранилищем для учебников. Помещение соответствует стандартам в области библиотечного дела. Для занятий в библиотеке имеется 12 посадочных мест и 4 стола. Рабочее место библиотекаря оснащено компьютером. В библиотеке ведется учетная документация. Абонемент библиотеки предоставляет учащимся и другим пользователям открытый доступ в художественный и отраслевой фонды библиотеки.

Библиотека принимает участие в мероприятиях школы-интерната, посвященных различным знаменательным датам, в проведении открытых и библиотечных уроков.

Для комфортной работы читателей в библиотеке составлен режим работы; с 11-00 до 17-00 ч. без перерыва. Собственного сайта библиотека не имеет, поэтому освещает библиотечную деятельность на сайте Донецкой специальной школы – интерната.

Библиотека доступна и бесплатна для читателей. Ее посещают учащиеся 1-11 классов, учителя, воспитатели и сотрудники школы. Охват библиотечным обслуживанием обучающихся школы составляет 100 %. В библиотеке обеспечен свободный доступ читателей к библиотечным фондам. Посещение библиотеки организовано по классам, но ученик может прийти в библиотеку и самостоятельно.

Общее количество единиц хранения фонда- 3086 экз.

из них:

художественная литература – 1831 экз.

метод. литература – 140 экз.

учебники – 1115 экз.

Периодические издания:

Дефектология (научно-методический журнал)

Современный урок (Педагогика нового времени).

Фонд учебников обновлен полностью в соответствии с требованиями ФГОС.

Раздел II. Результаты анализа показателей самообследования

| № п/п | Показатели | Единица |
|-------|------------|---------|
|-------|------------|---------|

| | | измерения |
|------|---|------------------|
| 1. | Образовательная деятельность | |
| 1.1 | Общая численность учащихся | 79 |
| 1.2 | Численность учащихся по образовательной программе начального общего образования | 21 |
| 1.3 | Численность учащихся по образовательной программе основного общего образования | 42 |
| 1.4 | Численность учащихся по образовательной программе среднего общего образования | 16 |
| 1.5 | Численность/удельный вес численности учащихся, успевающих на "4" и "5" по результатам промежуточной аттестации, в общей численности учащихся | 17,46 |
| 1.6 | Средний балл государственной итоговой аттестации выпускников 9 класса по русскому языку | 0 |
| 1.7 | Средний балл государственной итоговой аттестации выпускников 9 класса по математике | 0 |
| 1.8 | Средний балл единого государственного экзамена выпускников 11 класса по русскому языку | 0 |
| 1.9 | Средний балл единого государственного экзамена выпускников 11 класса по математике | 0 |
| 1.10 | Численность/удельный вес численности выпускников 9 класса, получивших неудовлетворительные результаты на государственной итоговой аттестации по русскому языку, в общей численности выпускников 9 класса | 0 |
| 1.11 | Численность/удельный вес численности выпускников 9 класса, получивших неудовлетворительные результаты на государственной итоговой аттестации по математике, в общей численности выпускников 9 класса | 0 |
| 1.12 | Численность/удельный вес численности выпускников 11 класса, получивших результаты ниже установленного минимального количества баллов единого государственного экзамена по русскому языку, в общей численности выпускников 11 класса | 0 |
| 1.13 | Численность/удельный вес численности выпускников 11 класса, получивших результаты ниже установленного минимального количества баллов единого государственного экзамена по математике, в общей численности выпускников 11 класса | 0 |
| 1.14 | Численность/удельный вес численности выпускников 9 класса, не получивших аттестаты об основном общем образовании, в общей численности выпускников 9 класса | 0 |
| 1.15 | Численность/удельный вес численности выпускников 11 класса, не получивших аттестаты о среднем общем образовании, в общей численности выпускников 11 класса | 0 |
| 1.16 | Численность/удельный вес численности выпускников 9 класса, получивших аттестаты об основном общем образовании с отличием, в общей численности выпускников 9 класса | 0 |
| 1.17 | Численность/удельный вес численности выпускников 11 класса, получивших аттестаты о среднем общем образовании с отличием, в общей численности выпускников 11 класса | 0 |
| 1.18 | Численность/удельный вес численности учащихся, принявших участие в различных олимпиадах, смотрах, конкурсах, в общей численности учащихся | 79/100% |

| | | |
|--------|---|--------------|
| 1.19 | Численность/удельный вес численности учащихся-победителей и призеров олимпиад, смотров, конкурсов, в общей численности учащихся, в том числе: | человек/% |
| 1.19.1 | Регионального уровня | 12/15,19 % |
| 1.19.2 | Федерального уровня | 28/35,45 % |
| 1.19.3 | Международного уровня | 105/132,93 % |
| 1.20 | Численность/удельный вес численности учащихся, получающих образование с углубленным изучением отдельных учебных предметов, в общей численности учащихся | 0 |
| 1.21 | Численность/удельный вес численности учащихся, получающих образование в рамках профильного обучения, в общей численности учащихся | 50/633% |
| 1.22 | Численность/удельный вес численности обучающихся с применением дистанционных образовательных технологий, электронного обучения, в общей численности учащихся | 0 |
| 1.23 | Численность/удельный вес численности учащихся в рамках сетевой формы реализации образовательных программ, в общей численности учащихся | 0 |
| 1.24 | Общая численность педагогических работников, в том числе: | 29/100% |
| 1.25 | Численность/удельный вес численности педагогических работников, имеющих высшее образование, в общей численности педагогических работников | 17/58,68% |
| 1.26 | Численность/удельный вес численности педагогических работников, имеющих высшее образование педагогической направленности (профиля), в общей численности педагогических работников | 19/65,55% |
| 1.27 | Численность/удельный вес численности педагогических работников, имеющих среднее профессиональное образование, в общей численности педагогических работников | 11/37,95% |
| 1.28 | Численность/удельный вес численности педагогических работников, имеющих среднее профессиональное образование педагогической направленности (профиля), в общей численности педагогических работников | 6/20,7% |
| 1.29 | Численность/удельный вес численности педагогических работников, которым по результатам аттестации присвоена квалификационная категория в общей численности педагогических работников, в том числе: | 26/89,7% |
| 1.29.1 | Высшая | 19/65,55% |
| 1.29.2 | Первая | 11/27,6% |
| 1.30 | Численность/удельный вес численности педагогических работников в общей численности педагогических работников, педагогический стаж работы которых составляет: | |
| 1.30.1 | До 5 лет | 1/3,45% |
| 1.30.2 | Свыше 30 лет | 8/27,6% |
| 1.31 | Численность/удельный вес численности педагогических работников в общей численности педагогических работников в возрасте до 30 лет | 1/3,45% |
| 1.32 | Численность/удельный вес численности педагогических работников в общей численности педагогических работников в возрасте от 55 лет | 10/34,5 |
| 1.33 | Численность/удельный вес численности педагогических и административно-хозяйственных работников, прошедших за | 38/65,36% |

| | | |
|-------|--|-----------|
| | последние 5 лет повышение квалификации/профессиональную переподготовку по профилю педагогической деятельности или иной осуществляемой в образовательной организации деятельности, в общей численности педагогических и административно-хозяйственных работников | |
| 1.34 | Численность/удельный вес численности педагогических и административно-хозяйственных работников, прошедших повышение квалификации по применению в образовательном процессе федеральных государственных образовательных стандартов в общей численности педагогических и административно-хозяйственных работников | 32/55,04% |
| 2. | Инфраструктура | |
| 2.1 | Количество компьютеров в расчете на одного учащегося | 0,13 |
| 2.2 | Количество экземпляров учебной и учебно-методической литературы из общего количества единиц хранения библиотечного фонда, состоящих на учете, в расчете на одного учащегося | 12,67 |
| 2.3 | Наличие в образовательной организации системы электронного документооборота | Да |
| 2.4 | Наличие читального зала библиотеки, в том числе: | Да |
| 2.4.1 | С обеспечением возможности работы на стационарных компьютерах или использования переносных компьютеров | Нет |
| 2.4.2 | С медиатекой | Нет |
| 2.4.3 | Оснащенного средствами сканирования и распознавания текстов | Да |
| 2.4.4 | С выходом в Интернет с компьютеров, расположенных в помещении библиотеки | Да |
| 2.4.5 | С контролируемой распечаткой бумажных материалов | Да |
| 2.5 | Численность/удельный вес численности учащихся, которым обеспечена возможность пользоваться широкополосным Интернетом (не менее 2 Мб/с), в общей численности учащихся | 79/100 |
| 2.6 | Общая площадь помещений, в которых осуществляется образовательная деятельность, в расчете на одного учащегося | 13,1 |